



2024

9

No.699



にんじん播種作業(太美営農組合)

JAふくみつ

ファースト

営農情報

令和6年産 出荷契約米等概算金

青年部だより(北山田)

女性部だより(広瀬)

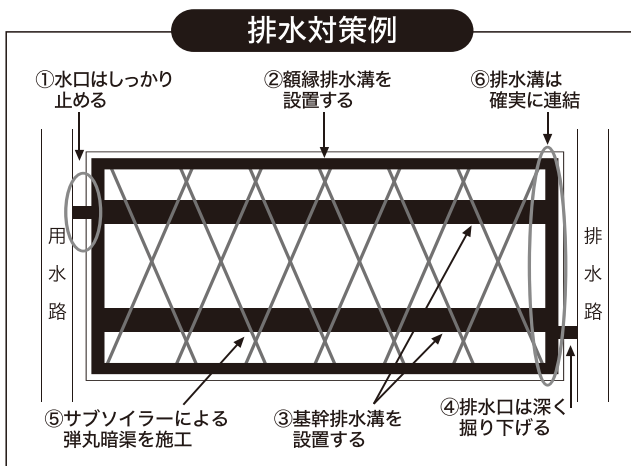
大麦安定増収コツのコツ

《 収量向上の最大ポイントは排水対策 》

福光で大麦収量を向上させる最大のポイントは、播種前～収穫までの間、ほ場内に停滞水が残らない乾きやすいほ場にすることです。

(1) 播種前の排水対策

- ① 大麦は水稲早生品種の刈取り後の田に作付けすることとし、排水対策を確実に行う。
- ② 播種作業が適期に行えるよう、ほ場周辺に額縁排水溝とほ場内に基幹排水溝を設置する。また、排水溝の深さはできるだけ25cm以上を目指す。
※排水の悪いところや大区画ほ場は必ず基幹排水溝を設置する。
- ③ サブソイラで心土破碎する場合は、暗渠の手前まで深めにかける。また、暗渠が無いところや深くしても地下浸透しないところは、額縁排水溝につながるように掘る。さらに、排水が良くない場所は本数を増やす。



(2) 播種時の排水対策

- ① 耕起・播種時は乾いた状態で作業を行う。そして、碎土率（2cm以内の土塊の割合）60%以上の状態での播種を目指す。

○出芽・苗立ちが安定し、揃いも良い。



碎土率60%以上

×苗立ちが不安定で揃いが悪い。



碎土率40%以下

※播種作業は、曜日や人の都合で考えず、あくまでも土壌の状態を最優先する。

- ② 播種作業は、ほ場が乾いていることを確認して作業が一日で終了するようにする。
- ③ 畦幅は3m以内を基準に設置する。特に排水性の悪いところでは確実に畦幅を狭くするとともに、溝の深さも深くする。

(3) 播種後の排水対策

- ① 播種作業後は、ほ場内の溝を額縁排水溝と確実に連結させるとともに、播種作業で溝が浅くなったり、埋まった箇所がないか早目に確認して手直しを行う。
- ② 排水溝の手直し後も時々見回りをを行い、特に消雪後に畦の崩れ等で水はけが悪くなった所はすぐに手直しを行う。

田んぼの土づくりコツのコツ

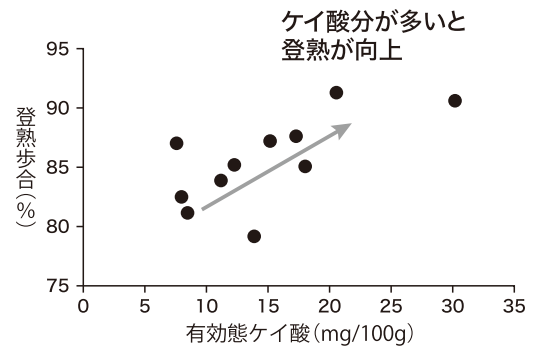
《 増収・品質向上のためのポイント 》

近年、福光の田んぼは「ケイ酸分」の減少や「pH」低下がみられます。このような中で、稲をはじめとした農作物の生育は、異常な高温やゲリラ豪雨といった「温暖化現象」に十分対応できない現状になっています。

(1) ケイ酸量とコメの品質…

有効態ケイ酸量の多いほ場では、米の整粒歩合が高く品質が安定して良くなります。ケイ酸濃度の高い稲は、籾内部からの水分の蒸散を抑制し、登熟を高めます。

また、葉からの蒸散も抑制するため、葉身の水分保持量が多く、高い活力が維持でき、籾への「養分転流」が進むことで、米の品質を相対的に高めます。



有効態ケイ酸と登熟歩合
注) H26年 県内土壌分析結果

ケイ酸が不足すると稔実不良、茎葉の軟弱化などがおこり、病害虫に対する抵抗力も低下し、倒伏しやすくなります。

ケイ酸は幼穂形成期から出穂期にかけてもっともたくさん吸収されますが、初期に不足すると「根」の発達が悪くなるとの報告事例もあります。「基肥」として作付前に施用しましょう。

(2) 大切なのは『pH』…

降雨により土壤中の養分が溶脱して「pH」が低下します。(6.0～6.5が好適!)

pHが低すぎると「カルシウム」、「マグネシウム」の欠乏やりん酸・微量元素が吸収しにくくなることで生理障害などを起こしやすくなり、収量や品質が安定しません。



(3) 散布資材と散布量は…

土づくりは継続的に行うことで効果が現れます。毎年、シリカロマンを10a当たり100kg以上散布するように努めてください。

地域ぐるみの資材散布で、ふくみつ米の安定増収と品質の高位平準化を目指しましょう。

令和6年産 出荷契約米等概算金

令和6年産米の出荷概算金が下記の通り決定いたしましたのでご案内いたします。

単位:円

制度	種類	品種	等級	支払単価			
				紙袋(30kg)	玄米(60kg)	粳(1kg)	
出荷契約米(JA米)	うるち	コシヒカリ	1等	8,000	15,796	210.61	
		てんこもり	1等	7,550	14,896	198.61	
		てんたかく	1等	7,550	14,896	198.61	
		富富富	1等	8,400	16,596		
		その他	1等	7,300	14,396		
	酒	全銘柄	1等	8,250	16,296	217.28	
	もち	新大正糯	1等	8,250	16,296	217.28	
		その他	1等	7,850	15,496	206.61	
	加工用米			1等	4,500	8,796	117.28
	備蓄米			1等	5,000	9,796	130.61

※出荷契約米・加工用米・備蓄米紙袋には102円の料金を含む。

※富富富について、栽培マニュアルの流通基準(「検査等級:1等」かつ「科学合成農薬の成分使用回数:12回以内」)を満たす米穀には、800円/60kg(税込)を加算する。

令和6年産 出荷契約米等に係る流通経費の項目別単価上限見通し

需給環境の急激な変化等により、項目別上限単価を超えた場合は、その理由等の説明を行います。

単位:円/60kg個

流通経費項目名	うるち米	酒米	もち米	加工用米	備蓄米
流通・保管等に係る経費	1,952	1,796	1,706	1,800	1,407
事故処理費用	10	10	10	10	10
手数料	726	726	726	502	726
生産・集荷・販売等に係る経費	152	35	155	0	0
需給調整経費	30	0	0	0	0
全国監査委員会費用	2	2	2	1	1
その他	40	0	0	0	0
合計	2,912	2,569	2,599	2,313	2,144

・うるち米のその他については、産地精米の品質向上に係る経費です。

・令和6年産米が1年間で販売できず、複数年にわたって販売せざるを得なくなった場合は、別途、対策経費が必要となる場合があります。

品種・年度別米代金一覧表

単位:円/60kg中味

品種	年次	等級	概算金	精算金	合計
コシヒカリ	1	1等	13,328	486	13,814
	2		12,828	263	13,091
	3		10,978	537	11,515
	4		12,128	668	12,796
	5		12,996		12,996
てんこもり てんたかく	1	1等	12,028	1,507	13,535
	2		11,328	361	11,689
	3		9,478	651	10,129
	4		10,128	620	10,748
	5		11,596		11,596
五百万石	1	1等	12,828	1,880	14,708
	2		11,328	1,278	12,606
	3		10,828	2,548	13,376
	4		12,828	2,615	15,443
	5	2等	12,096		12,096
とみちから	1	1等	12,028	2,830	14,858
	2		13,028	1,612	14,640
	3		12,528	2,130	14,658
	4		12,528	1,643	14,171
	5		13,196		13,196
新大正糯	1	1等	12,828	3,110	15,938
	2		13,828	1,944	15,772
	3		13,328	2,410	15,738
	4		13,328	2,054	15,382
	5		13,396		13,396

※令和5年産米は最終精算ではありません。

秋の農作業安全運動

コンバインに
巻き込まれ
かけた



あなたも農作業中に「ヒヤリ」とした経験はないですか？
農作業事故ゼロを目指して事故防止対策を徹底しましょう。

農作業事故防止対策

- ① コンバインやトラクタの転倒・転落を防ぐために、農場の危険箇所や危険な作業を事前に把握し、改善に努める。
- ② 余裕をもった作業計画を立て、複数人での作業を心がける。
- ③ 各作業に応じた服装、保護具を着用する。
- ④ 機械等の使用前には点検整備を徹底する。また、正しい使用方法を再確認し、作業員全員に周知する

コンバイン使用時の注意事項

- ① 衣類が巻き込まれないよう、袖口や裾が締まった服装を着用する。また、手袋は使用しないか、手に密着したものを着用する。
- ② 詰まったワラを取り除く時は必ずエンジンを切る。
- ③ 後進時には、死角が多いので補助者による誘導や確認を行う。
- ④ 手こぎ作業時の緊急停止装置等が正しく動作するか確認する。



熱中症対策も忘れずに

八海醸造(株)、大七酒造(株) 来所

7月1日、福光産の五百万石を利用いただいている新潟県南魚沼市の八海醸造(株)より3名、7月19日に福島県二本松市の大七酒造(株)より2名の方が来所されました。

圃場での生育状況等をご覧いただいた後、今年度も高品質の酒造好適米をお届けする事を約束し、良質な日本酒造りにむけ関係者一同で意見交換を行いました。



水稲の無人航空機防除作業始まる

7月18日から水稲の無人ヘリコプターとドローンによる1回目の防除作業がスタートしました。防除作業は8月20日頃まで行われ、延べ1,940haの防除が行われました。

防除作業には、FFスカイのオペレーターとJA職員のチームが、周囲の障害物や電波状況を確認しながら早朝より作業にあたりました。

ライスコンビナート運営委員会開催

7月18日、アグリフロンティアセンターで令和6年産ライスコンビナート運営委員会兼生産組合長・営農組織代表者合同会議が開催されました。幅田組合長、南砺市ブランド戦略部農政課中島課長の挨拶に続き、全農富山県本部の碓井副本部長から米の需給状況や米の消費・販売状況について報告があり、(株)プレナス商品本部調達部の原サブリーダーよりプレナスのお米の取組について説明がありました。営農部からは、令和6年産米取扱基本方針やライスコンビナート施設運営や荷受日程、農作業事故防止についての説明があり、砺波農林振興センターからは、生育経過と総仕上げの要の説明があり、出席者の皆さんは熱心に耳を傾けておられました。



豊作と農作業安全を願い 五穀豊穡祈願祭

7月21日、福光宇佐八幡宮で今年の豊作を願い五穀豊穡祈願祭が行われました。幅田組合長が参向使を努め、祝詞を奉納し五穀豊穡と農作業安全を祈願しました。

神事に続き令和6年度(令和5年産)米麦改良優良農業者・団体の表彰が行われました。その後、祈願祭に参加した各自治会長や生産組合長たちは、御幣を手にして各地区で太鼓を打ちを行いました。

◎米麦改良優良農業者・団体表彰

松井 愛(福光)

沢田 直樹(西太美)

出村集落営農組合(北山田)

農業近代化資金

利子の助成により、100万円以上で、当初**5年間**、実質**金利0%**!

ご融資金額上限

法人 **20,000** 万円
個人 **1,800** 万円

ご融資期間

最大 **20** 年

※融資対象により制限あり



主要なお使いみち

農業施設建設・改修、農業機械購入・修理

【ご利用いただける方】

JA福光地域内の農業者

【ご融資上限】

個人：1,800万円以内

法人：2億円以内

【貸付期間】

7～20年以内

※融資対象により制限あり

【お使いみち】

・農業施設建設・購入、
改良、復旧
・農機具購入、改良、復旧
・果樹・花木の植栽、育成
・家畜の購入、育成
・長期運転資金 など

【ご返済方法】

元金均等返済

【返済日】

年1回

10月31日

※例外あり

【保証会社】

○富山県農業信用
基金協会

【利子補給機関】

富山県

長期金融協会

農林中央金庫（5年間）

【保証料】

保証料はJAが負担

【融資率】

認定農業者：100%

その他：80%

・金利は毎月変動いたします。

詳しくは店頭まで。

・審査結果によってはご希望
に添えない場合があります。

融 資 課

TEL:0763-52-1331



お米作りにはどんな作業があるの？

お米を作るには、まず種まきから始めるよ。なんと1粒のお米から400〜500粒ものお米ができるんだ。茶わん1杯はおよそ3250粒なので、種が7粒もあれば十分にご飯1杯分になるね。

では、農家さんはどのようにお米を作っているのかな？ 主な作業を一緒に見ていこう。

- ① 苗作り……種から葉が出て、7、8cmほどに育ったものを「苗」というよ。さらに14、15cmほどになったら田植えをするんだ。ここまで育てば稲作の半分は終わったようなもの、ということから「苗半作」という言葉が生まれたよ。
- ② 田植え……昔は手作業だったけれども今は田植え機を使うよ。機械のおかげで田植えにかかる時間は昔と比べて10分の1程度で済むんだ。
- ③ 肥料……稲が元気に育つための「稲のご飯」。田植えの前に田んぼに入れているよ。そして農家さんは「あまり元気がなさそうだな」と思っ



たら、また肥料を与えるんだ。

④ 中干し……稲の根が腐らないように、田んぼから水をなくしてカラカラに乾かすんだ。そうすると稲の根っこが健康になるんだよ。

⑤ 雑草取り……稲にとって雑草は大敵だ。稲のご飯を食べられてしまうからね。雑草を取るのに農薬を使ったり、アイガモという鳥に食べてもらったり、除草機という機械を田んぼに入れたりしているよ。

⑥ 水管理……稲が暑さに負けないよう、田んぼの水を深くしたり、ずーっと流しっ放しにしたりするんだ。まさに田んぼは「稲のプール」だね！

⑦ 稲刈り……農家さんは稲を見ればいつ刈り取ればいいのか分かるんだ。そこが農家さんの腕の見せどころなんだね。

こういった作業だけではなく、まだまだ細かい仕事はたくさんあるよ。稲作は「八十八」の作業があるから「米」と書く、といわれているけど、実際はとてもその程度では収まらないんだ。



残暑の時期の胃腸トラブル対策で美しく

残暑の続くこの時期は、「寝ても疲れが取れない」「常に体がだるい」など日常的に疲労を感じていませんか？ もしかしたら、食事が原因かもしれない。疲労回復と美肌づくりにお薦めの栄養素を二つお伝えします。

■ タウリン

イカ、タコなどに含まれるタウリンには、疲労回復効果が期待できます。タウリンはアミノ酸の一種で細胞を正常に保つ働きがあるため、体の状態を良好に保つために必要な成分です。胆汁酸の合成や分泌を促進し、肝臓の健康をサポートします。肝臓は代謝や解毒などさまざまな機能を担っている臓器です。肝機能が低下すると体の疲労につながるため、肝臓に負担をかける、食べ過ぎ、アルコールの過剰摂取に気を付



けましょう。肝臓に負担がかからない食生活を心がけることが大切です。暑い日は、冷製パスタにタコ、トマトを加えるとおいしく、そして手軽にタウリンが取れます。

■ ビタミンB1

豚肉、そば、玄米などに含まれるビタミンB1は、炭水化物に含まれる糖質をエネルギーに変えるために必要な栄養素です。エネルギーの代謝が活発になれば体の機能も高まり、疲労回復に役立ちます。不足すると疲労物質の乳酸が体内に蓄積されるだけではなく、イライラしやすくなったり、食欲が低下しやすくなることもあるため、意識してビタミンB1を取るようにしましょう。タマネギ、ニラなどのネギ類に含まれるアリシンがビタミンB1の吸収を高めてくれるため、豚肉と一緒に炒めて食べると良いでしょう。そうめんの代わりにそばを食べるとビタミンB1を効率良く取れます。

暑い日は喉越しが良い麺類ばかりになりがちですが、栄養のバランスが偏り疲労が蓄積されやすくなります。野菜やタンパク質も取るようにしましょう。バランス良く食べることは、美肌づくりに役立ちます。

JAグループの食農教育をすすめる子ども雑誌

ちゃぐりんを寄贈

生活課は、福光管内の小学校3校の5年生118名に、家の光協会が発行する子ども向け雑誌『ちゃぐりん』8月号を食と農のつながりを学んでもらう食農教育の一環として寄贈しました。



狹田部長は「8月号にはバーベキューについての特集があり、夏休みに家族でバーベキューをするときの参考にして欲しい。食料・農業なるほどクイズ(付録)があり内容もおもしろいので夏休みにぜひ読んで欲しい。」と、児童たちに話し、手渡しました。



『ちゃぐりん』は
こんな雑誌!

良質な児童文学や児童画、楽しいマンガなどを厳選して掲載していくことにより、読書好きな子を育てます。また、「食と農の学習」に役立つ企画に力を入れています。

お子さんやお孫さんにいかがですか?

お申し込みは…生活課へ

52-2841

アグリ **得** 情報 9月号

新米



ご注文は
お電話または店舗窓口
う米蔵LINEにて
お申し込みを

保冷式計量米びつ 冷えっ庫

大切なお米を
おいしく保存

最高気温35℃の
猛暑日でも
庫内を約15℃に
しっかり保冷!!

常温保存に比べて
鮮度長持ち **約2倍**

少人数に
ピッタリ

RCR-611W

4905249331464

幅300×奥行565×高さ525mm 質量:約10kg

白米
収納量
11kg

4人家族に
ちょうどいい

RCR-621W

4905249331471

幅300×奥行565×高さ695mm 質量:約12kg

白米
収納量
21kg

30kgのお米が
まるまる入る

RCR-631W

4905249331488

幅300×奥行565×高さ860mm 質量:約14kg

白米
収納量
31kg

う米蔵にて
展示販売中!!

¥48,480 (税込)

¥51,480 (税込)

¥53,480 (税込)

計量もお手入れもカンタン

製品本体の状況を
LEDランプで確認
送電状況やお米の補充、
フィルターのお手入れ
時期をLEDランプで
お知らせします。



スライド式の簡単計量
レバーを引くだけで簡単に1合が計量できます。
(米受けには最大6合まで入ります。)



お手入れラクラク
計量装置は取り外して丸洗いで、庫内のお手入れ
も簡単にできるので清潔に保てます。

稲刈りの後は

プリグロックス



翌年のノビエや
一年生雑草の対策に

刈取後・耕起前に、登録内容に則して
プリグロックスを散布してください。
薬液が直接イネ科雑草種子に付着すると
種子の発芽を抑制します。

●ヒエなどのイネ科雑草の発生を減らす
●こぼれ種など次作の水稲の異品種混入を
減らす

※購入の際にはハンコが必要になります。

5L

¥9,400 (税込)

1L

¥2,310 (税込)

日本トリム整水器

無料点検のご案内

点検の流れ

- ①全体のチェック…衛生面・通水量
- ②電解能力のチェック
- ③水質のチェック

所要時間 約30分



お申し込みはアグリ配送センターまで

- 日本トリムスタッフが使い方のご説明と点検報告書をご提出します。
- 下取り買い替え、追加購入等は特別価格にてお買い求めいただけます。

う米蔵よりお知らせ



令和5年産 保有米の引き出しは

9月23日(月)まで

※当日は混みあいますので、
お早目の引き出しをおススメします!



新米は10月20日頃を予定しております

う米蔵
LINE



う米蔵
楽天市場



JA福光 資材物流課 52-8530

JA福光 お仕事(職場) 紹介

えいのうぶ のうぎょうきかい
営農部 農業機械課
 職員数：9名



しごとの内容

農業機械課では主にトラクター・田植機・コンバインの修理・点検整備、推進販売を行っています。
 JA福光管内では水稻をはじめ大麦、大豆、人参、柿等の栽培が行われています。その為、関連する農業機械の取り扱いも多種多様で一年中忙しく働いています。特に秋の時期は水稻の刈り取りから始まり、大豆の収穫、大麦の播種と息つく暇ありません。ですが組合員の皆様が安全で安心して作業が出来る様に日々頑張っています。

只今、農業機械課では、除雪機の早期予約キャンペーンを開催中です。今年の冬に向けお早めの準備を。



はたらく職員のひとつこ

修理が終わって組合員からの一言「ありがとう」を励みに頑張っています。
 (2年目 Y)



営農部 農業機械課 52-6616

福光俳句会七月投句

滴りを含み一息つく山路
 僧俗へ不意の荒梅雨骨納め
 くん風や山路列なすツーリング
 夕日照り梅雨明け間近知らすかに
 あと何年やり過ごせるかこの酷暑
 日傘での外出固く守りをり
 ちよんがれを歌ふも舞ふも汗しとど
 老鶯の鳴き鎮まりて溪の昼
 父祖の地の荒れ田の跡や合歓の花
 砺波野の雨に青田の早二尺

宮崎 平作
 齊藤 よしえ
 桃野 瑞恵
 宮岸 昇
 井口 とし子
 山田 美知子
 西井 可祝子
 山田 鈴子
 直海 桂子

駒形 隼男
 梅島 くにを
 大浦 昌美
 尾崎 悦子
 利川 輝
 直井 真
 中山 朝
 名村 五月
 安田 富子
 山下 喜就

医王短歌会八月詠草

CDに我の半生録画せり人に見せれぬ恥ずかしさあり
 毎日が傘マークなり梅雨時は起きてカンカン静かに暑く
 梅雨空の今こそ伸びむ青草の傍にたくましく合歓の木の花
 京都では千本通り四条通り八坂神社に千本桜
 あま蛙胡瓜の葉に乗りゆらゆらと風に揺れをり小さき瞳も
 小一と小三になる曾孫との玉ねぎ収穫動きの早し
 花も実も葉っぱに茎にむらさきの茄子は小さなトゲもむらさき
 初夏の風抱きてふはりふはふはと合歓の木の花山に遊べる
 日頃から出来ることからやるべきと思ひてをれどよく抜ける吾

宮崎 平作
 齊藤 よしえ
 桃野 瑞恵
 宮岸 昇
 井口 とし子
 山田 美知子
 西井 可祝子
 山田 鈴子
 直海 桂子



JA YOUTH

北山田支部 活動報告

青年部 だより

北山田青年部では、毎年新大正糯・さつまいもの定植などを行っています。作物を使って地域の方と文化祭などで交流をしています。今年度も地域の方との繋がりを大事にしていきたいと思ひます。

新大正糯の田植え

今年も新大正糯の田植えを行いました。あいにくの雨模様だったのですが、元気に生育しています♪文化祭には美味しいおこわになるように祈っています…



紅はるかの定植

昨年度よりさつまいもの定植は、紅はるか1品種のみとなっています。さつまいも定植も8年目となり、部員の方々は慣れてます！300本もあった苗がみるみるうちに植えられていきました♪

ニンジン栽培

今年もニンジン収穫を行いました！

次年度もニンジン栽培を行っていく予定なので、経験を積んでいきたいと思ひます!!



文化祭での交流

文化祭では、収穫した紅はるかを焼き芋として販売。北山田オリジナルの焼き芋器で焼く焼き芋は、ご家庭では作ることのできない味！購入いただいたお客様からも大変好評をいただきました♪また、稲刈りした新大正糯もおこわにして販売。一年の活動の集大成です!!!



北山田青年部では部員一同農作業を通じて北山田地区を盛り上げていければ！と、思っています!! 部員はいつでも募集中ですのでお気軽にご参加ください!!

女性部 だより

広瀬支部 活動報告



広瀬支部の活動を紹介します!!
～今年は震災をテーマに活動中～

R5年度支部総会にて講師の乙川氏を招いて講演会を開催。テーマは『震災食』



〈メニュー〉

- ・白飯
- ・キムチ和え
- ・羊羹
- ・ジャガイモのカレースープ



ポリ袋とお湯があればok!



美味しいものを食べよう!!おねえちゃん食堂のお弁当にマーク品スープを添えていただきます。

種類豊富でとても大満足♥



家の光学習!!マーク品研修!!
手芸【防災グッズ】作成!!



完成品は女性部大会や広瀬文化祭にて展示。是非とも見に来てください★

米ぬか石鹸体験◆
ペットボトルシャワー体験♫



ダンボールで簡易トイレ作成

・グループをご紹介します

秋桜グループ

毎月第1木曜日午後2時から
東太美交流センターにて
活動しています。



メンバーと交流を深め
楽しく生花をしています。



サークル会員は、7名です。庄川から梅崎秀鈴先生に
来ていただき、第2.4木曜日に活動をしています。毎
年7月中旬の連休には、先生の作品展が高瀬神社で
行われ、その際に会員も出展しています。

吉江お花教室



まずは自分で
生けます

終われば会話が
弾みます



先生に手直しを
いただきます



同じ型でも
雰囲気
違いますね

流派 草月流

10/27(日)女性部&家の光大会にて秋桜グループ・吉江お花教室の生け花が展示されます

地域で活動されている女性部サークル

フラサークルLino



陽気なハワイアンミュージックと
素敵な先生に魅せられて・・・
理想と現実の間を
行ったり来たりしながら
楽しんでいます



フラサークルHau'oli

Hau'oliは「楽しい」、「嬉しい」「幸せ」という意味を持っています。
英語で近いのは「Happy！」

Aloha!



- A akahai - アカハイ (思いやり、優しさ)
- L lōkahi - ロカヒ (調和、協調性)
- O 'olu'olu - オルオル (思いやり)
- H ha'aha'a - ハア ハア (謙虚さ)
- A ahonui - アホヌイ (忍耐強さ)



ALOHAの気持ちを大切に楽しく活動しています



未支給の国民年金の取り扱い

年金の支給を受けている方が亡くなると、年金を受け取る権利がなくなるため、「受給権者死亡届（報告書）」を提出します（日本年金機構にマイナンバーが収録されている場合には、省略可）。高齢者が受け取る年金は、2カ月に1度、偶数月の15日に支給されます。例えば、8月15日に支給されるのは6、7月分の年金です。年金受給者が亡くなられた場合、本来被相続人が受け取るはずだった年金の未支給分が発生します。この未支給年金は、亡くなられた方と生計を同じくしていた遺族が受け取ることができます。受け取る



ことができる遺族は、配偶者（内縁も含む）、子、父母、孫など3親等内の親族です。この方々が、自己名で未支給年金の支給を請求できる権利を「未支給年金請求権」といいます。なお、税務上の手続きにおいては配偶者は正式な婚姻関係がなければ認められませんが、この場合の配偶者は内縁でも認められます。

未支給年金請求権は、亡くなった受給権者（被相続人）の遺族が自己の固有の権利として請求するものであるため、被相続人の相続財産にはなりません。遺族が支給を受けた未支給年金は、当該遺族の一時所得に該当します。一時所得は左記の算式により計算します。

【総収入金－収入を得るために支出した金額－特別控除額（最高50万円）＝一時所得の金額】

未支給年金が50万円を超えるケースはあまりないと思いますが、例えば他に、満期一時金を受け取った、競馬で高額な馬券を当てたなどの一時所得があり、合算した結果一時所得の金額が50万円を超えた場合には、その2分の1の金額が他の所得と合算され課税標準を構成し、超過累進の税率により課税されます。

御隠居と熊さんのぜ・い・き・ん小話

国税庁のインターネット番組(Web-TAX-TV)について

熊さん：御隠居、あつしは、悔しくて、悔しくて・・・

御隠居：おいおい、どうしたんだい。子どもでもないのに大きい声で泣くんじやありませんよ。一体何がそんなに悔しいんだい。ちゃんと話してみなさい。

熊さん：実は隣の八つつあんが、「税金に詳しい熊さんは、国税庁のホームページも当然くまなく・・・」チェックしているから、インターネット番組(Web-TAX-TV)は当然もう観てるよな。「なんて言うんでやんすよ。そこであつしはね、「ああ、あれね。まだ観てねえけど、国税庁の人のドラマなんかだろ。」って言ってやっつたんでやんすよ。そしたら、八つつあんときたら、「おめえ、いつも税金のことは俺に任せるとか偉そうなこと言ってるくせに、肝心のところはからつきじやあねえか。ドラマだけじゃなく、国税庁の仕事や取組、税の手続きについて紹介している番組もあるって知らねえのか。」ってね。そん時の八つつあんの勝ち誇った言い方ときたら、思い出しただけでも悔しくて・・・

御隠居：ほほお、そりやあ八つつあんの言い方は良くなかったかもしれんが、お前さんが勉強不足だったことは紛れもない事実。熊さんや、そこにあたしのパソコンがありますから、そのインターネット番組を観てみようじゃありませんか。

熊さん：わかりやんした御隠居。まずは国税庁のホームページ

(<https://www.nta.go.jp/>)

を開いてと。あー、ありやんした。画面右下にある「インターネット番組(Web-TAX-TV)」をクリックしてみるでやんす。おおー。たくさん番組がありやんすが、どれから先に観ていいものやら。ジャンルから動画を探すこともできるようでやんすが、どれにしやしようか、御隠居。

御隠居：おいおい熊さんや、落ち着きなさい。番組は逃げはせんぞ。いつでも好きな時に、無料でいろんな番組が観ることができ、動画なので、楽しくわかりやすくなるとるようじゃ。それから全部で60番組くらいあって、中には英語版もあるぞ。アクセランキングもあって、これらを参考に観るのもよからう。

熊さん：YouTube。「国税庁動画チャンネル」というものもあって、全国の国税局や税務署の取組を紹介してるようでやんす。子どものなりたい職業を選びきつかけにもなりそうでやんす。

御隠居、これを教えてくれた八つつあんにあつしは感謝感激雨あられでやんす。御隠居：おいおい、さっきまで悔しがって泣きじゃくってたくせに、なんだい、すっかり感謝感激かい。それにしても、この変わり様はすごいもの、動画で撮っておくんじやったわい。

(砺波税務署)



脳トレ！ 手足の体操

健康生活研究所所長 ● 堤 喜久雄

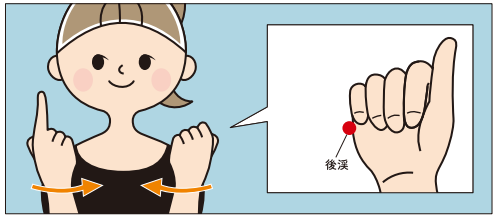
指を素早く入れ替え反射神経を鍛える(3)

反射神経を鍛える体操の3回目です。こぶしの小指側をトントンとたくことで、動きに弾みが出ます。「トン、トン、トン。トン、トン、トン」と声に出しながら行うと良いでしょう。

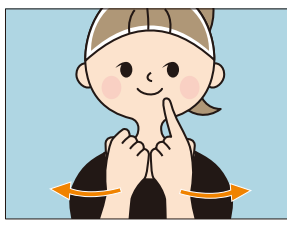
慣れてきたら秒針の速度に挑戦。左右に飛び移る指先を見ながら繰り返すと目の老化防止にも役立ちます。気持ち良い程度の強さでたたきながらテンポ良く行いましょう。

また、小指側の一番出っ張る部分には「後溪(こうけい)」というつぼがあります。腕の血流不良の改善

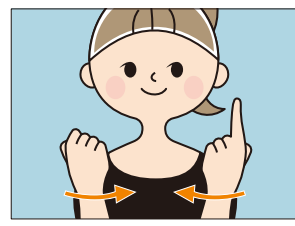
指先が飛び移るように指を素早く入れ替える



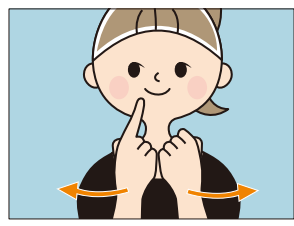
(1)両手を肩の辺りに持ってきて軽く握ります。右手の人さし指を立てて構え、左右のこぶしの小指側を合わせるようにトントンと2回たたきます。視線は右手の人さし指に合わせます。



(2)3回目で、右手の人さし指を元に戻し、左手の人さし指を立てます。視線も左手の人さし指に合わせます。



(3)左右のこぶしの小指側をトントンと2回たたきます。視線は左手の人さし指に合わせます。



(4)3回目で、左手の人さし指を元に戻し、右手の人さし指を立てます。視線も右手の人さし指に合わせます。
(5)(1)から(4)を5セット繰り返します。

応用 人さし指でスムーズに行えるようになったら、小指でも挑戦してみましょう。



食卓を彩る 旬のレシピ

赤堀料理学園校長 赤堀博美

東京都文京区小石川生まれ。管理栄養士。日本女子大学大学院食物栄養学専攻修了。日本女子大学非常勤講師、十文学学園女子大学非常勤講師、日本フードコーディネーター協会常任理事。



いつものコロッケにひと手間プラス 小鳥のコロッケ

ポイント

思わず作りたくなる、小鳥の形がかわいいコロッケです。衣の卵は、スプーンでかけると形が崩れません。



材料 4人分

小エビ	8尾	衣	揚げ油	適宜
ジャガイモ	300g	小麦粉	キャベツ	200g
タマネギ	40g	卵	フレンチドレッシング	
ニンジン	20g	パン粉		大さじ2
バター	大さじ1		パセリ(みじん切り)	
塩・こしょう	各少々			大さじ1

作り方

- 小エビは背ワタを取り、ゆでて尾は残して殻をむき、尾の先は切り離さずに開く。剣先(尾の中央のとがっている部分)の殻は取っておく。
- ジャガイモは皮をむいて小さく切り、ゆでて、水分を飛ばし、粉吹き芋にしてつぶす。
- タマネギ・ニンジンはみじん切りにしてバターで炒める。塩・こしょうで味を付けて②に混ぜ合わせ、8等分に分けて卵形に丸める。
- ③に小エビをのせて小麦粉、卵、パン粉の順に付け、熱した油で色良く揚げ、剣先をくちばしにして付ける。
- キャベツは千切りにしてフレンチドレッシングをまぶし、パセリを混ぜて皿に盛り、その上に④を盛る。

たっぷり野菜とラードでコクある一品 焼きビーフン

材料 4人分

ビーフン	200g
豚肉(薄切り)	150g
干しいたけ(戻したモノ)	大2枚
ニンジン	30g
キャベツ	150g
サヤエンドウ	8枚
ショウガ(みじん切り)	大さじ1
ニンニク(みじん切り)	小さじ1
ネギ(みじん切り)	1/2本分
ラード	大さじ2
スープ	200ml
しょうゆ	大さじ3
酒	大さじ1
塩・砂糖	各小さじ1/2
こしょう	少々
ごま油	小さじ2

作り方

- ビーフンは熱湯で3分ゆで、水洗いして食べやすい長さに切る。
- 豚肉は1cm幅、干しいたけは細切り、ニンジンは短冊切り、キャベツは1cm幅に切る。
- サヤエンドウは筋を取り、熱湯で塩ゆでして斜め半分に切っておく。
- フライパンを熱してラード、ショウガ、ニンニク、ネギを入れ、香りが出たら、②とビーフンを加えて炒めてAを入れ、味をなじませる。
- ③を散らし、皿に盛る。



ごまあんとお茶の風味が広がる 茶通

作り方

材料 4個分

薄力粉	40g
片栗粉	4g
抹茶	1.3g
卵	20g
砂糖	30g
あん	
こしあん	80g
黒ねりごま	20g
油	適宜
茶葉	少々

- 薄力粉、片栗粉、抹茶を合わせてふるう。
- ボールに卵を溶き入れ、砂糖を加えて泡立て器でよくすり混ぜ、①を加えて木べらでさっくりと混ぜ、耳たぶぐらいの固さにする。これを棒状に伸ばし、4個に分けて丸めておく(このとき、手に付くようならば片栗粉(分量外)を使う)。
- あんを作る。こしあんに黒ねりごまをよく混ぜ合わせ、4等分して丸めておく。
- ②の1つを軽くつぶし、指ですり鉢状にして、③を入れて丸く包み、軽く手のひらでつぶして茶葉を付ける。
- フライパンをごく弱火で温め、油を薄く塗る。茶葉を付けた方を手のひらで軽く押さえて焼く。きれいな焼き色が付いたら裏に返し、表と同様に手のひらで軽く押さえて焼く。
- 木皿に懐紙を敷いて盛り付ける。



第5回定例理事会(7月17日)で協議・決定された事項

附議事項

- 第1号議案 令和6年度第2回監事監査報告書について
 - 第2号議案 令和6年度夏期産米改良座談会について
 - 第3号議案 令和6年産米取扱基本方針及び
ライスコンビナート施設稼働計画について
 - 第4号議案 農産物検査業務規程の改正について
 - 第5号議案 お盆前後の営業予定について
 - 第6号議案 固定資産の更新について
- 質疑・協議のうえ、以上すべての議案について承認されました。



報告事項

1. 行催事の報告と予定について
2. 組合員の加入及び脱退の状況について
3. 6月末取扱高・事業の実施状況について
4. 各連合会決算状況について
5. 内部監査の結果について
6. その他



◎救急医療電話相談窓口 #7119 が開設されました!

体調不良の際に救急車を呼ぶべきか病院に行くべきかなどを夜間や休日に電話で相談できる窓口が開設されました。夜間や休日に看護師などの相談員が病気やケガの症状を聞き取り、病院を受診したほうがよいのか、救急車を呼んだほうがよいのかアドバイスするものです。

近年、救急車の出動件数が増加しており高齢化の進展に伴い今後も増加することが見込まれます。救急車の出動件数が増えることで、救急車が現場に到着する時間も伸びてきており、一刻を争う事態が発生した時、救急隊の到着が遅れる恐れがあります。

病院へ行く? 救急車を呼ぶ? 迷ったら...

救急医療電話相談

#7119

短縮ダイヤルがご利用できない場合(ダイヤル回線、IP回線など)は
076-444-4099

相談時間

平日 19時～翌日午前9時
土曜日 13時～翌日午前9時
休日 24時間(日曜・祝日・年末年始など)

経験豊富な看護師などの相談員が、医療機関の受診の必要性や対処方法などのアドバイスをします。

⚠️ 緊急・重症の場合は、迷わず119番してください。

※15歳未満のお子様は子ども医療電話相談#8000をご利用ください。
(短縮ダイヤルがご利用できない場合は076-444-1099)

症状は重くないけど翌日まで待つのはちょっと心配...そんな時は、
【#7119】【#8000】に相談しましょう!

消防署からのお知らせ

厚生連だより

「高校生の一日看護見学」を開催しました

厚生連高岡病院
看護部副看護部長 川合 邦江

高岡病院において、7月4日と8日に富山県と富山県看護協会が主催する県内の高校生を対象とした「高校生の一日看護見学」を行いました。看護業務と看護に対する理解を深め、看護職への進路選択の参考にすることを目的に、両日ともに40名ずつ計80名の1年生から3年生までの将来看護師を目指す生徒、医療関係の職業に興味を持つ生徒が集まりました。

病棟での看護体験では、看護師と共に患者さんの体を拭いたり、足を洗ったりして、実際に患者さんと触れ合うことが出来ました。緊張しながらも真剣に看護師に習いながら行っていました。患者さんから「ありがとう」や「頑張って看護師さんになってね」と言われ、はにかみながら笑顔で対応していました。また高校生同士で血圧を測ったり、車いす操作方法を学び、初めての



体験に生き生きとした表情が見られました。

交流会では、「やっぱり看護師になりたい」「看護師になった気分になった」などと参加できてよかったとの声が多く聞かれました。

今後も当院として未来を担う看護師の育成への一助になるよう、地域に貢献できる活動を続けていきたいと考えております。



お便り紹介

テーマ

☐暑さ対策

■フリーテーマ

■暑くて何かとコマメに水分をとテレビで云ってるのを見てだんなはコマメ位でなく大豆(オオマメ)だと云ってます。シソジュースを作ってよく飲んです。

3M子 福光 女性

■夏の厳しい日差しの時は紫外線カットのサングラスで脳を騙しちゃおう!? 強い光が和らいで涼しい!と脳が勘違いするらしい。私の勝手な思い込み…かも。

飄々と 東太美 女性

■畑で作っているゴーヤを食べて夏を乗り切る。元気出るよ!

ハル 吉江 男性

■近年の猛暑にはうんざりです。危険な暑さの予測がされている時は、外出を控えています。

あさがおちゃん 太美山 女性

■遮光、遮熱カーテンをつけたり、衣服や寝具に冷感素材のものを取り入れたりしています。

K・K 石黒 女性

■今年の暑さは今までにない暑い夏、久しぶりに会った人にもまず暑いねの言葉が先に出る始末…酢の物、すっぱいものが苦手な私、今年ばかりは飲物

レモンティ、めん類は冷し中華、御飯にはうめぼし、今年ほどスッパイものにお世話になった年はないと思う。

ナツちゃん 福光 女性

☐食欲の秋、おいしい物が一杯、柿・栗・さつまいも、でも、一番は新米です。それまで頑張ります。

匿名10.30 南蟹谷 女性

☐私は若い頃から俳句作りに福光町の柿山様の「医王」の俳句誌で勉強してきました。栖霞園や志功様が逗留されていた光徳寺様、また美術館あたり土山御坊跡へと句作りに四季を問わずよく行きます。五年前から福光句会に加入しています。

くにちゃん 南砺市 男性

クロスワードパズルに挑戦!

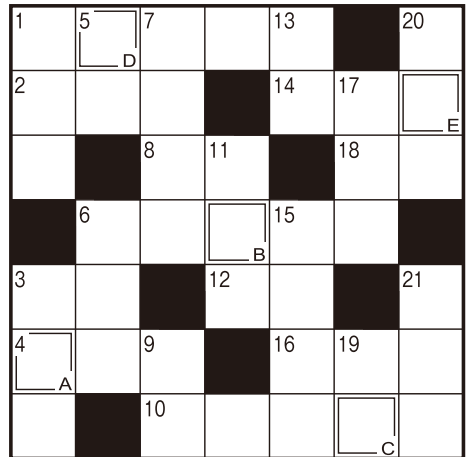
二重マスの文字をA~Eの順に並べてできる言葉は何でしょうか?

タテのカギ

- 1 わらなどで編んで米や炭を詰めます
- 3 「」や()のこと
- 5 長く連れ添った夫婦は似てくるとか
- 6 アキアカネ、オニヤンマといえ
- 7 からすみはボラなどの——を加工したものです
- 9 食パンのふちの部分
- 11 筒に強く息を送り込んで矢を飛ばします
- 13 派手なところがありません
- 15 明日の授業に備えて——をした
- 17 房で売られる果物
- 19 神の起こした洪水を箱舟で乗り越えました
- 20 天竺牡丹(てんじくぼたん)とも呼ばれるキク科の花
- 21 一時的に寝ること

ヨコのカギ

- 1 9月2日は——の日。ハズレくじ対象の抽選もあります
- 2 ドミソとかドファラとか
- 3 握りずしを数えるときに使う言葉
- 4 ミョウガはこの部分や若い茎を食べます
- 6 前身は江戸です
- 8 敬老の日に——へ日本酒を贈った
- 10 素晴らしい考えのこと
- 12 南の島に似合う植物
- 14 ——手振りを交えて説明した
- 16 急須のお茶を注ぎます
- 18 ノブを持ってあげます



応募方法

下記の要領で郵便はがきに必要事項を明記してご応募下さい。

正解者の中から、抽選で3名の方に粗品進呈します。尚、正解は、本誌11月号で発表します。(粗品は当選者へ直接郵送します。)

9月30日 必着

〒939-1732
JA福光組合員課
南砺市荒木五三三八
クイスイ係 行

- ①答え【ファースト9月号】
〇〇〇〇〇
- ②テーマ「○○の秋」・「お月見」フリーテーマ
身近にあった出来事、JA及び本誌へのご意見・ご感想などを記載下さい。
- ③郵便番号・住所
氏名・性別・年齢
※当選者発表でペンネーム希望の場合は、別にご記入下さい。

当選者

- しいちゃんさん (石黒)
T子さん (太美山)
3M子さん (福光)

おめでとうございます。

う米蔵とアグリ配送センター
で使える商品券
をプレゼントします。

7月号の解答



「サルスベリ」

編集後記

水稲早生品種の刈取作業が始まりました。今後もコンバインによる稲刈り作業が続きます。

引き続き農作業安全でよろしくお祈いします。また、こまめな休息・水分補給も忘れずに!!

(T・Y)

9月の主な行事予定

- 10日 第7回部長会議
- 13日 第3回コンプライアンス委員会
- 20日 令和7年度採用職員試験
- 26日 第7回経営検討会議
- 27日 第7回定例理事会
第7回監事会



私たちの姿 7月末

組合員(法人・団体含)	正3,734人 准1,686人
みなさんからの貯金高	674億8,243万円
みなさんへの貸出金	54億3,219万円
長期共済新契約高	30億2,090万円
長期共済保有高	1,245億7,275万円
販売品販売高	9,526万円
購入品取扱高	13億5,690万円
みなさんからの出資金	9億6,943万円
固定資産	75億9,612万円
減価償却費(-)	56億 626万円

いざ土づくり! 美味しい富山を届けよう!



① 土づくり資材の散布

② 有機物の施用

③ 深耕の実施

期間 9/15 ▶ 11/15



秋の土づくり運動推進中

富山県土づくり資材技術連絡協議会 / JA全農とやま

秋の全国交通安全運動

期間 9月21日(土)~30日(月)

スローガン ゆずりあう 心でひろがる 無事故の輪

運動重点

- ① 反射材用品等の着用推進や安全な横断方法の実践等による歩行者の交通事故防止
- ② 夕暮れ時以降の早めのライト点灯やハイビームの活用促進と飲酒運転等の根絶
- ③ 自転車・特定小型原動機付自転車利用時のヘルメット着用と交通ルール遵守の徹底

— 南砺警察署・南砺市交通安全協会 —

